

FICHE TECHNIQUE

- PAÏ SAÏ -

Compagnie Chant de Balles

Equipe de tournée

Artiste interprète: Vincent de Lavenère
Régisseur général et lumière: Jack Verdier
Régisseur son: Laurent Maza

Contact technique: Jack Verdier 06.88.47.20.43 / jakver@cegetel.net

Durée du spectacle : 55 minutes sans entracte

Spectacle en intérieur, dans un théâtre. Il se joue en frontal.
Jauge maximum d'environ 700 personnes.

Cage de scène

Les pendrillons sont placés à l'italienne. Une boîte noir est demandée.

Hauteur sous grill: 6 mètres minimum
Cadre de scène: 9 mètres minimum d'ouverture
Profondeur: 8 mètres minimum

Pour des conditions techniques plus réduites, nous consulter.

Loges

Prévoir une loge.
Table et fer à repasser.
Catring : fruits, biscuits, eau, jus de fruits, etc...

. Tapis de danse

4 laies de tapis de danse gris miroir
Taille : 8 x 1.60 m
Surface au sol : 8 x 6.40 m

. Rideaux du lointain

Au lointain du tapis de danse, une contrebalancée accrochant 4 rideaux, d'une longueur de 8.40 m, est mise en place. 5 poulies simples + renvoi de poulie + peigne + 1 poids de 10 kg + fil de commande sont amené par la Cie.

. Rampes

Une trentaine de rampes de dimension 100 x 10 cm est placée au sol autour du décor : passant le long des extrémités des rideaux blancs.

Prévoir 2 tubes aluminium de section 50mm de longueur 6 mètres.

. Haut-parleurs

4 haut-parleurs (dimension : 33 x 20 x 25 cm) sont suspendus au dessus du tapis de danse par des petits tubes et colliers (fournis par la Cie) à des aplombs précis.

Câblage des enceintes par le sol.

Se reporter au plan pour les emplacements des enceintes.

. Micros

2 microphones sont suspendus au dessus du tapis de danse à des aplombs précis.

Câblage des micros par le haut ; les câbles XLR ne doivent pas courir avec des câbles de puissance.

Se reporter au plan ci-joint pour les emplacements des micros.

. Ligne des Cycliodes

Au lointain du plateau 8 cycliodes sont installés sur une perche d'une longueur de 8 mètres minimum. Hauteur de la perche par rapport au sol : environ 1,10 m.

Il sera peut être demandé, suivant la configuration de la salle, de créer une sous-perche ou bien d'accrocher la perche par des pieds.

Contact régisseur son :**Laurent Maza : 06.61.73.20.26 – 05.56.46.24.78 – laurent.maza@free.fr**

La diffusion se fait depuis un système son autonome, apportée par la compagnie, et le système de diffusion de la salle + 2 retours plateau.

Le spectacle exige que le Système Son de la salle soit silencieux.

Le système son autonome se compose de 4 enceintes suspendues et de deux amplificateurs situés en coulisse, à jardin ou à cour et à mi-chemin entre la face et le lointain.

La captation est réalisée à l'aide de deux microphones suspendus.

Le montage consiste à :

- Suspendre 4 enceintes dans l'aire de jeu (se référer au schéma en annexe : *positions des enceintes et micros*).
Système d'accroche sur tube de diamètre 50 mm fourni.
Câblage des enceintes par le sol.
Se reporter au plan pour les emplacements des enceintes.
- Suspendre 2 micros dans l'aire de jeu.
Câblage des micros par le gril ; les câbles Xlr ne doivent pas courir avec des câbles de puissance.
Se reporter au plan ci-joint pour les emplacements des micros.
- Installer une régie en salle. L'emplacement est à déterminer pour chaque lieu.
- Installer 2 retours de scène (2x300w) avec amplification
- Utiliser la diffusion façade de la salle.
- Interconnecter les différents éléments.

Matériel demandé :

Le lieu d'accueil fournit :

- Une diffusion opérationnelle + 2 retours
- Une liaison multipaire 10 paires minimum (2 pour les microphones, 4 pour les amplis compagnie, 2 pour la diffusion salle, 2 pour les retours) dont la longueur est suffisante pour atteindre la régie d'un côté et les amplificateurs de l'autre.
- Les longueurs de câble Xlr nécessaires aux câblages des micros.
- 2 longueurs de 20m de câble speakon 4 points + bouchons supplémentaires (pour le système autonome).

La régie son est intégrée au gradin. Prévoir la condamnation d'au moins deux sièges dans l'axe du plateau. Elle est composée d'un ordinateur et d'une interface audio-numérique disposant des entrées-sorties nécessaires (xlr).

Interphonie :

Prévoir un réseau d'interphones entre le plateau, la régie son en salle et la régie lumière.

Lumière

Un prémontage lumière est demandé.

A savoir, le montage des projecteurs positionnés sur le grill et au sol.

Le régisseur de la compagnie fournira un plan métré de l'implantation lumière dans la salle de spectacle.

Projecteurs demandé :

25 PC 1kw, dont 5 avec volet 4 faces
2 PC 2kws lentilles claires ou fresnels avec volet 4 faces
2 BT 250 w
2 PAR CP60
20 PAR CP61
10 découpes 1kw (style 614SX Robert-Juliat)
8 cycliodes 1kw

1 pieds solide montant à 3.20 m de haut (accroche des rampes dichro dessus)
1 perche d'au moins 8 mètres de long à 1,10 m du sol (perche du grill si possible)
10 pieds standard pour projecteur
10 platines pour projecteur

41 gradateurs dont 1 de 3 kws au moins.
1 pupitre 48 circuits à mémoires avec patch électronique

Pupitre de type "théâtre" avec:
Possibilité d'un séquentiel manuel "scène & préparation"
Temps de transfert avec DELAI IN & DELAI OUT

Consommables (fourni par le théâtre):

Gaffeur aluminium noir

Gélatines: lee filters: 201 - 241 – 708
Rosco diffuseur: 119 – 114 - 132
Cf feuille de nomenclature

Etant donné que la lumière se joue en partie manuellement pendant le spectacle, prévoir une place confortable pour la régie lumière : bonne vision du plateau.

Planning

Si un prémontage des lumières et draperies est effectué, 2 services de 4 heures sont nécessaires comprenant le reste du montage, le réglage et les répétitions avant le spectacle.

	Plateau	Lumière	Son
Prémontage	Draperies Boite noire	Projecteur au grill & sol	
J-1 service matin	implantation + pose tapis de danse	Installation + réglage	Installation + réglage
	1 régisseur 1 machiniste	1 régisseur 2 électro	1 régisseur
J service après-midi	Fin d'installation Raccords et filage technique		
	1 régisseur	1 régisseur	1 régisseur
J service du soir	SPECTACLE		
	1 régisseur	1 régisseur	1 régisseur
Après spectacle	DEMONTAGE (durée environ 1 h 00 pour le décor)		
	1 régisseur 1 machiniste	1 régisseur 1 électro	1 régisseur

PAI SAI - Nomenclature									
Proj	Grad	Circ	Type	Couleur	Accessoires	Position			
1		1	PC 1kw	W + 119#		passerelle face			
2			PC 1kw						
3		2	PAR CP61	241					
4			PAR CP61						
5		3	PAR CP61						
6			PAR CP61						
7		4	PAR CP61						
8			PAR CP61						
9		5	PAR CP61				201	sur pied	Latéral jardin bas
10			PAR CP61						
11		6	PAR CP61						
12			PAR CP61						
13		7	PAR CP61	sur pied	Latéral cour bas				
14			PAR CP61						
15		8	PAR CP61						
16			PAR CP61						
17		9	BT 250w			W			
18		10	Cycliöde			W		lampes à 1,10 m du sol	
19			Cycliöde						
20		11	Cycliöde						
21			Cycliöde						
22		12	Cycliöde						
23			Cycliöde						
24		13	Cycliöde						
25			Cycliöde						
26		14	PC 1kw	201 + 114#	Sur platine		face jardin		
27		15	PC 1kw				face cour		
28		16	PAR CP61	241	Sur perche à 4 m de haut		Latéral jardin haut		
29			PAR CP61						
30		17	PAR CP61	241					
31			PAR CP61						
32		18	PAR CP61	241					
33			PAR CP61						
34		19	BT 250w	W					
35		20	PC 1kw	W	sur pied & platine	Latéral jardin bas			
36			PC 1kw						
37		21	PC 1kw						
38			PC 1kw						
39		22	PC 1kw	W			Gaffe alu		
40			PC 1kw						
41		23	PC 1kw						
42			PC 1kw						

PAI SAI - Nomenclature						
Proj	Grad	Circ	Type	Couleur	Accessoires	Position
43		24	PC 1kw	W	sur pied & platine Gaffe alu	Latéral cour bas
44			PC 1kw			
45		25	PC 1kw			
46			PC 1kw			
47		26	PC 1kw	W		
48			PC 1kw			
49		27	PC 1kw			
50			PC 1kw			
51		28	Dec 1kw	W + 132#		
52			Dec 1kw			
53		29	Dec 1kw			
54			Dec 1kw			
55		30	Dec 1kw	W + 132#		
56			Dec 1kw			
57		31	Dec 1kw			
58			Dec 1kw			
59		32	Rampe dichro	201	sur pied min: 3 m	Amenés par la Cie
60			Rampe dichro			
61		33	PAR CP60	W + 119#		
62		34	PAR CP60			
63		35	Dec 1kw	W + 132#	sur pied	Jardin
64		36	Dec 1kw			Cour
65		37	PC 1kw	708 + 119#	volet 4 faces	
66			PC 1kw			
67		38	PC 1kw			
68		39	PC 1kw			
69			PC 1kw			
70		40	PC 2kws			
71		41	PC 2kws			

Plan – implantation lumière

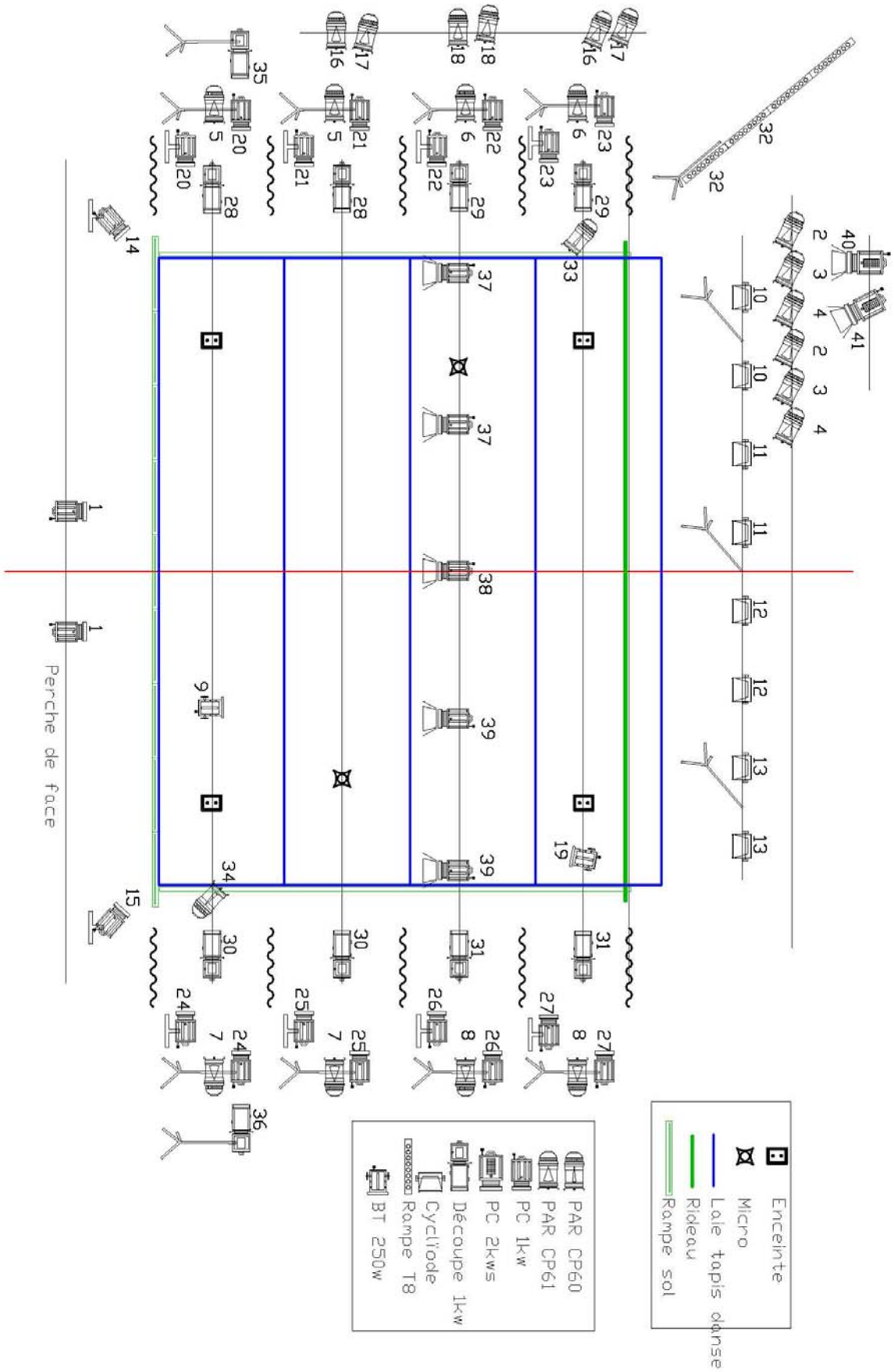
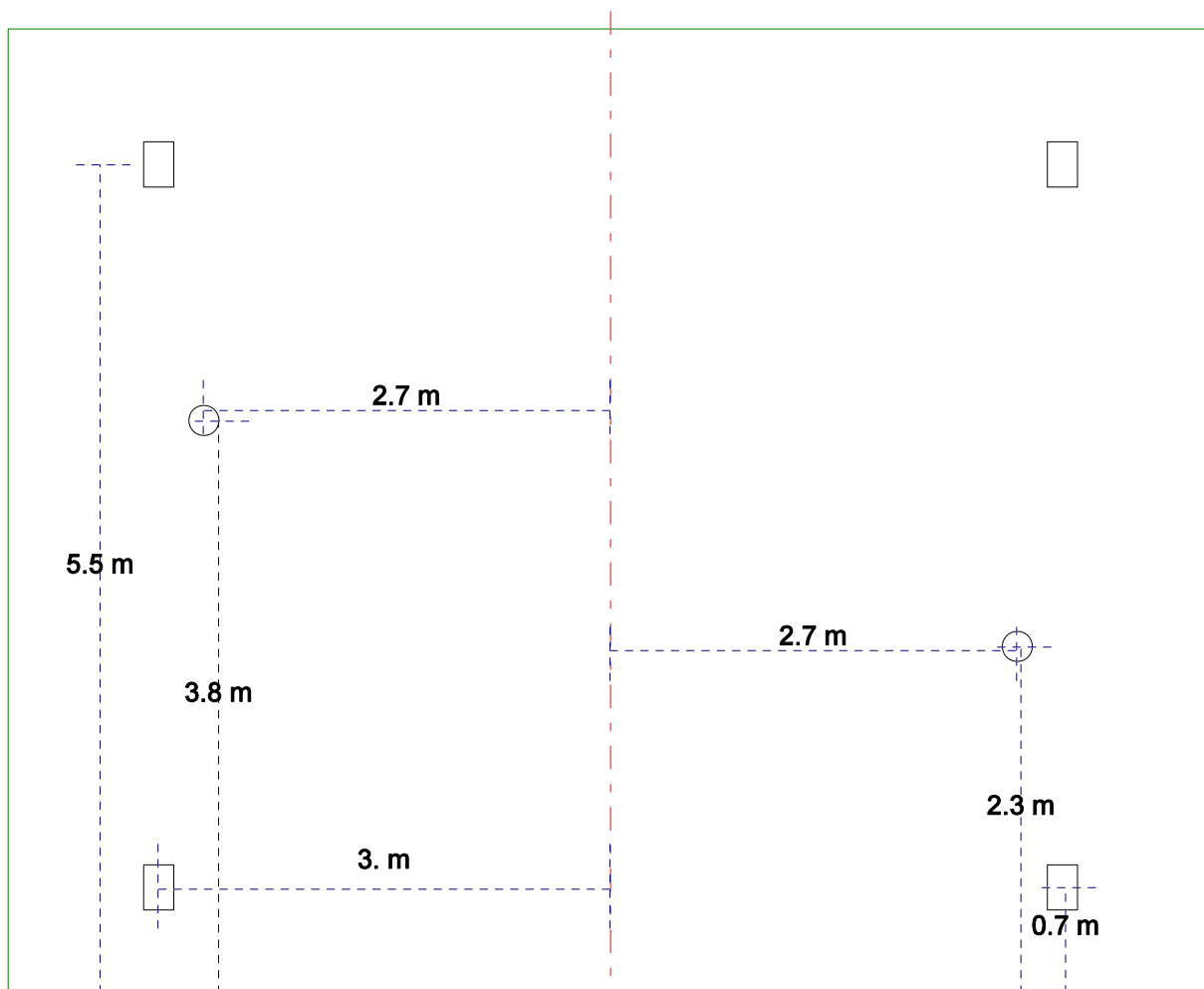
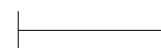


Schéma de position des Enceintes et des Micros suspendus



bord tapis de danse

Echelle 1/50ème



2cm = 1m